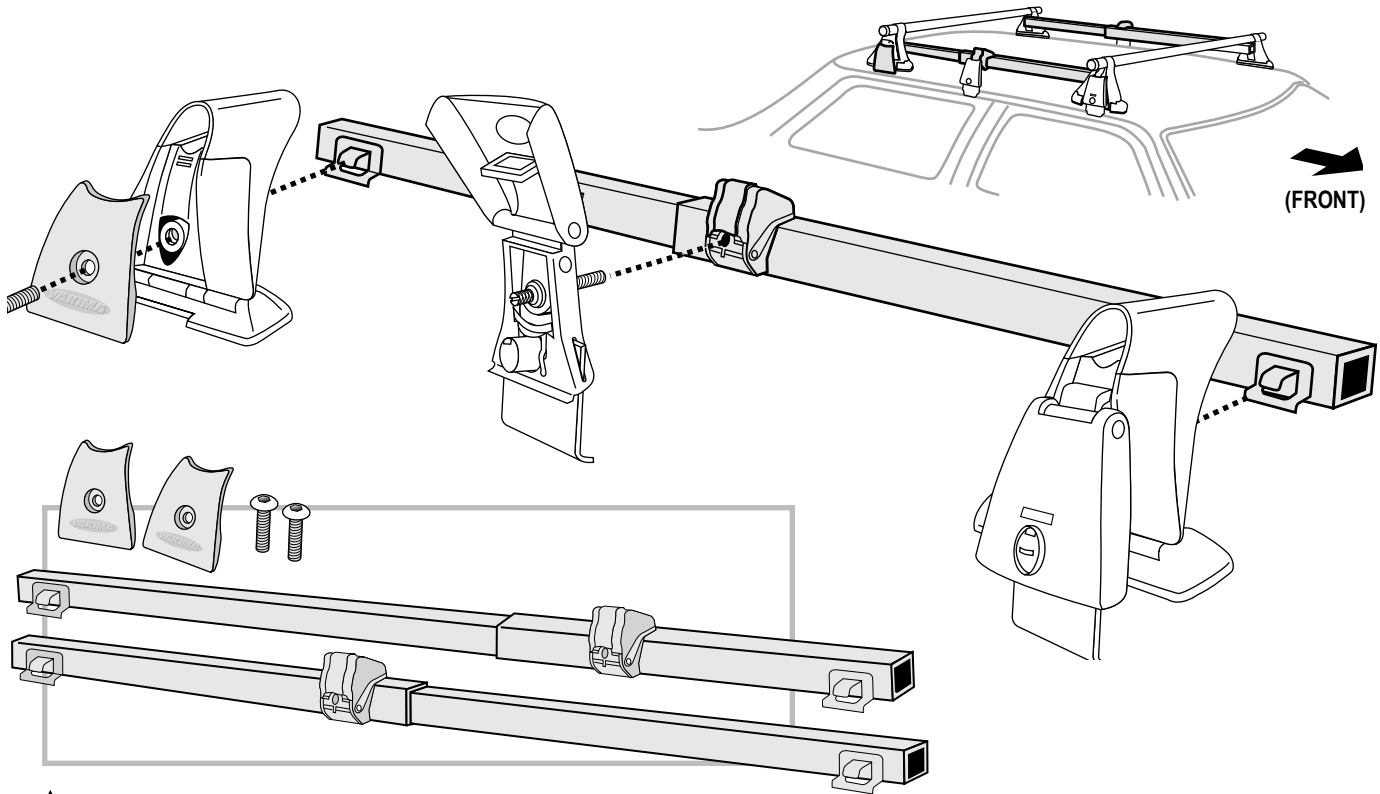


YAKIMA

Q Stretch Kit

US

Works with Q Towers to extend the crossbar spread on some vehicles.

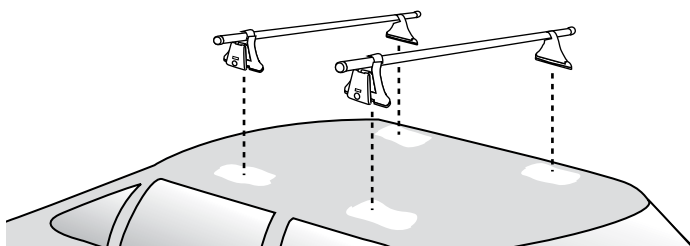


IMPORTANT WARNING!

IT IS CRITICAL THAT ALL YAKIMA RACKS AND ACCESSORIES BE PROPERLY AND SECURELY ATTACHED TO YOUR VEHICLE. IMPROPER ATTACHMENT COULD RESULT IN AN AUTOMOBILE ACCIDENT, AND COULD CAUSE SERIOUS BODILY INJURY OR DEATH TO YOU OR TO OTHERS. YOU ARE RESPONSIBLE FOR SECURING THE RACKS AND ACCESSORIES TO YOUR CAR, CHECKING THE ATTACHMENTS PRIOR TO USE, AND PERIODICALLY INSPECTING THE PRODUCTS FOR ADJUSTMENT, WEAR, AND DAMAGE. THEREFORE, YOU MUST READ AND UNDERSTAND ALL OF THE INSTRUCTIONS AND CAUTIONS SUPPLIED WITH YOUR YAKIMA PRODUCT PRIOR TO INSTALLATION OR USE. IF YOU DO NOT UNDERSTAND ALL OF THE INSTRUCTIONS AND CAUTIONS, OR IF YOU HAVE NO MECHANICAL EXPERIENCE AND ARE NOT THOROUGHLY FAMILIAR WITH THE INSTALLATION PROCEDURES, YOU SHOULD HAVE THE PRODUCT INSTALLED BY A PROFESSIONAL INSTALLER SUCH AS A QUALIFIED GARAGE OR AUTO BODY SHOP.

1

USE A SOFT CLOTH TO CLEAN THE VEHICLE'S ROOF.



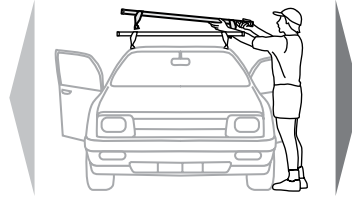
WORK ON A FLAT SURFACE.

- Arrange contents of boxes.
- Open plastic bags.



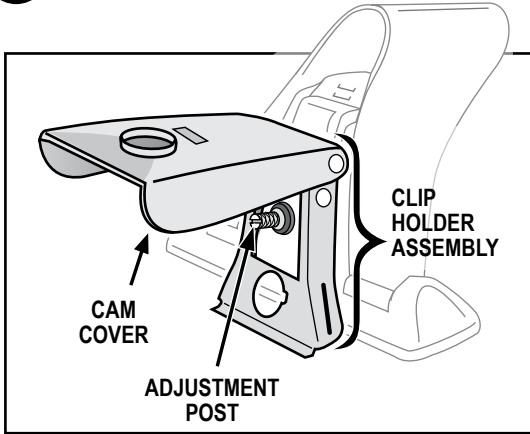
**FIRST TIME
Q-TOWER INSTALLATION:**

Install the front towers
(Q-Tower instructions)
and continue below.

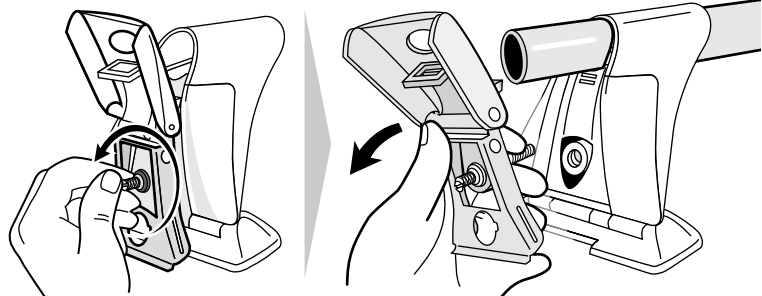


**IF Q-TOWERS
ARE ALREADY
INSTALLED
GO TO STEP 6.**

2 ON A NEW INSTALLATION, DISASSEMBLE THE TWO REAR TOWERS.



- Open the cam cover.
- Completely unscrew the adjustment post.
- Carefully lift out the clip holder assembly, and set aside.

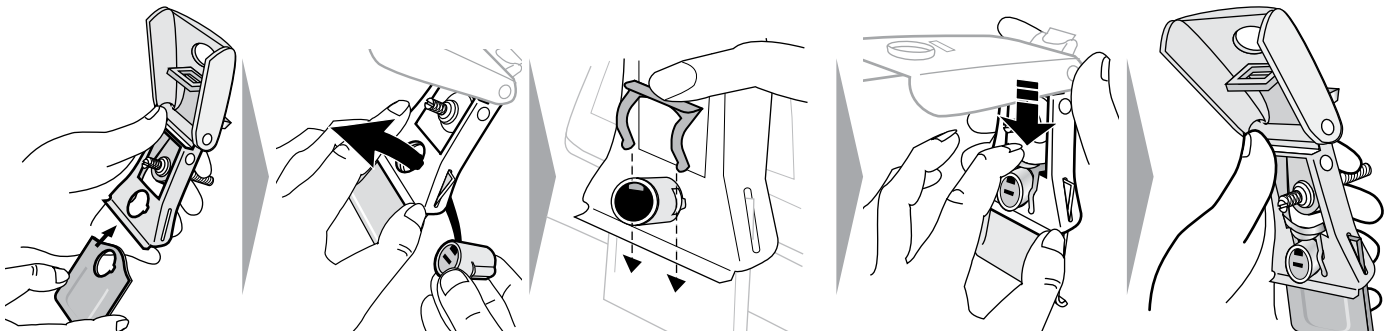


3 ASSEMBLE REAR CLIPS.

Insert the correct clip
into the rear clip holders.

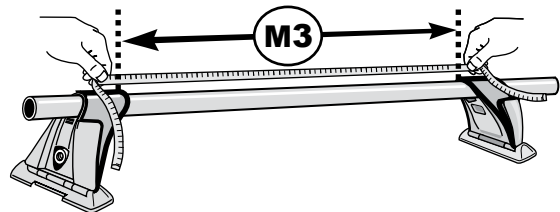
Insert lock housing through
clip, matching the notches.

- Insert fastener and push it down
over lock housing.
- **DO NOT INSTALL LOCKS YET.**

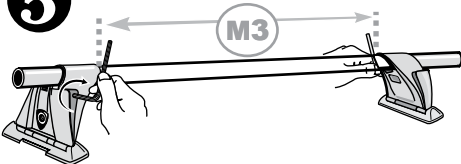


**4 Find the measurement for your car
WITH A Q-STRETCH KIT.**

- Find your car's M3 in the clip sheet, or at Yakima.com.
- Position towers at the new M3 distance, measuring
from inboard tower edges.

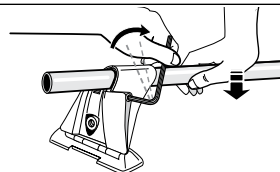


5 On a flat surface...



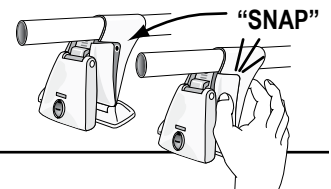
After tightening
both towers,
measure again to
be sure the towers
have not moved.

1. Completely tighten first tower screw.
2. Apply firm downward pressure to
crossbar and tighten second tower.



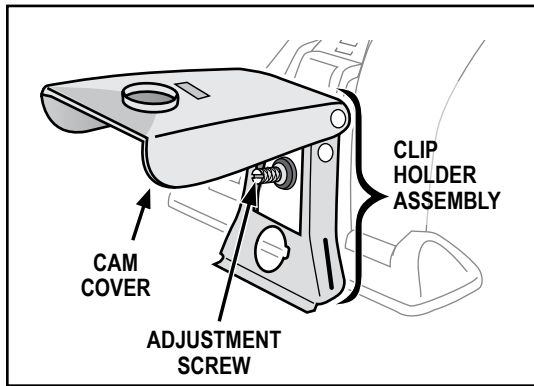
When using the
wrench, insert the
short end, **HOLD THE
LONG SECTION.**

Then snap towers closed.

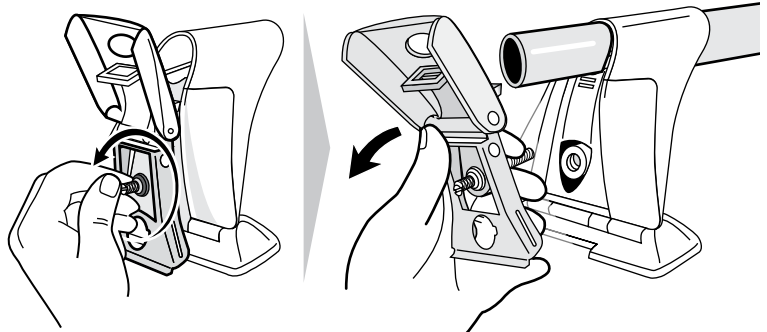


CONTINUE TO STEP 10

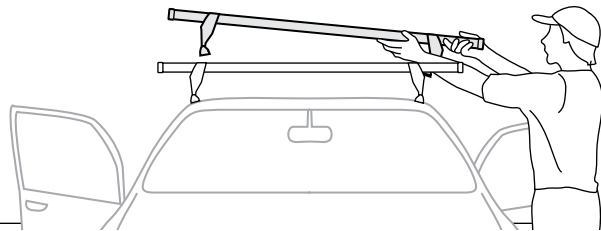
**6 IF YOU ALREADY HAVE A ROOF RACK INSTALLED
OPEN CAR DOORS.**



- Open the rear tower cam covers.
- Completely unscrew the adjustment screw.
- Carefully lift out the rear clip holder assemblies, and set aside.

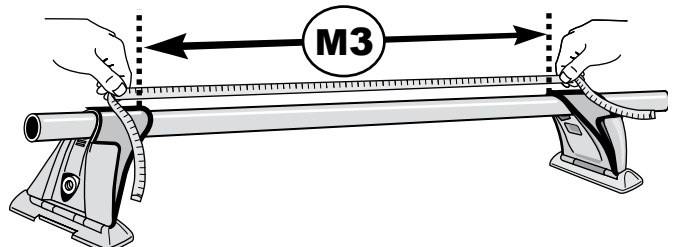


**7 REMOVE THE REAR RACK AND SET IT
ON A STURDY FLAT WORK SURFACE.**
Refer to Q-Tower instructions.

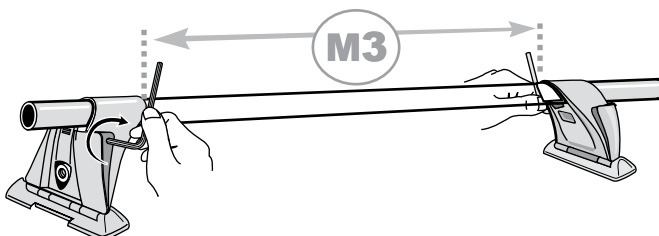


**8 Find the measurement for your car
WITH A Q-STRETCH KIT.**

- Find your car's M3 in the clip sheet, or at Yakima.com.
- LOOSEN THE TOWERS.
- Position towers at the new M3 distance, measuring from inboard tower edges.

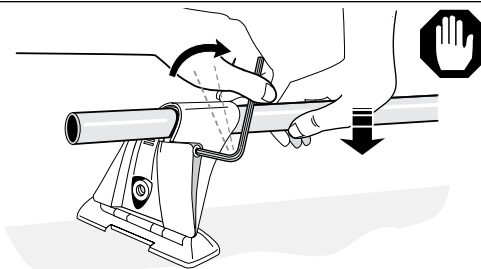


9 On a flat surface...

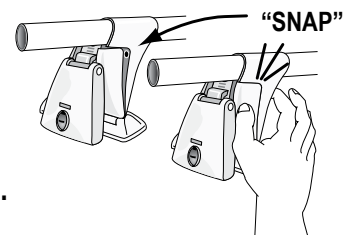


1. Completely tighten first tower screw.
2. Apply firm downward pressure to crossbar and tighten second tower.

After tightening both towers, measure again to be sure the towers have not moved.



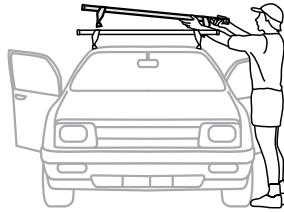
When using the wrench, insert the short end, and HOLD THE LONG SECTION.



Then snap towers closed.

10 THE FRONT TOWERS AND BAR SHOULD ALREADY BE INSTALLED.

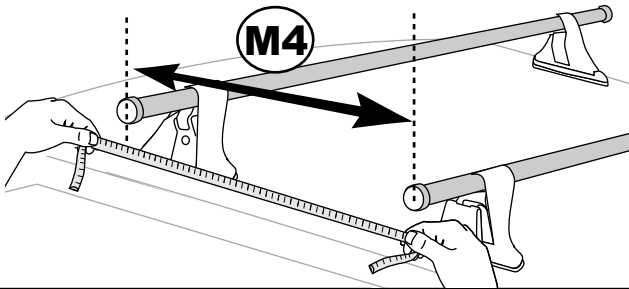
- Open car doors.
- Set rear rack on the roof.



Be sure the Towers are an equal distance from the edge of the roof on each side.

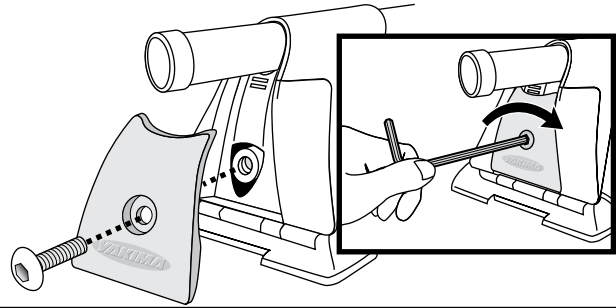
11 POSITION REAR RACK.

- Use M4 measurement (from clip sheet, or at Yakima.com).
- Measure from centers of crossbar ends.



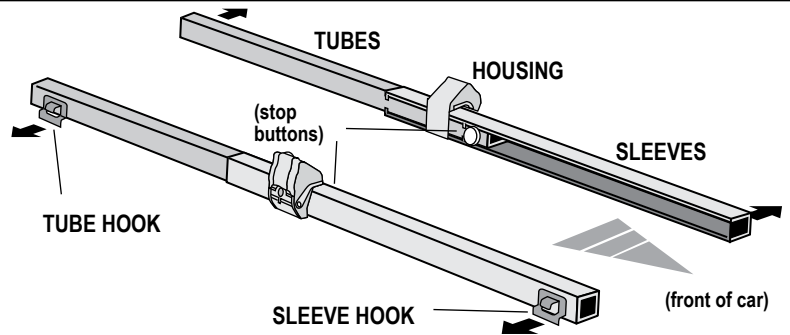
12 ATTACH THE REAR COVERS.

- Secure with screws.
- Tighten with Q-Tower wrench or 4 mm hex wrench.

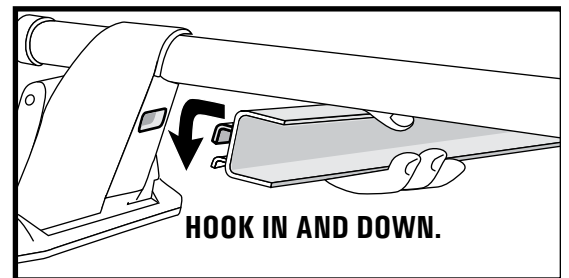
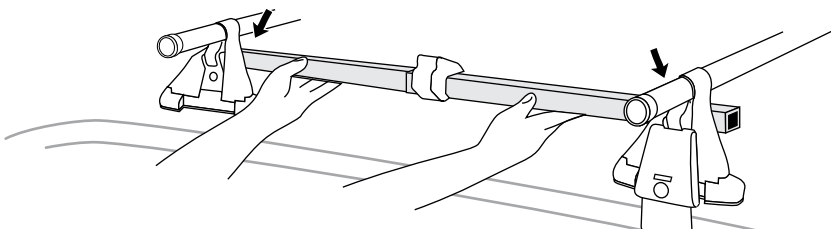


13 PREPARE TO INSTALL THE STRETCH KIT.

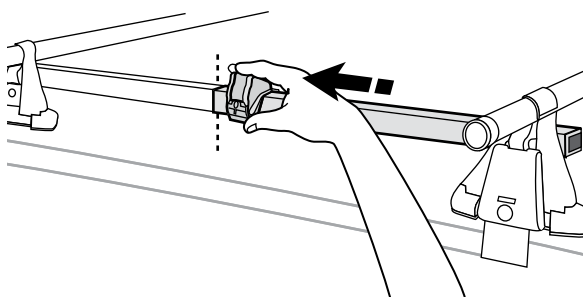
- The Stretch Kit has a LEFT and a RIGHT tube.
- The tubes slide to adjust.
- The housing holds the rear clip assembly.



14 Slide each hook into the rectangular opening on the back of the towers.

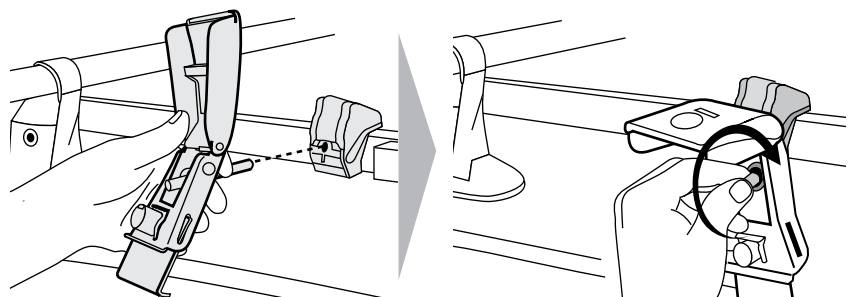


15 SLIDE BOTH HOUSINGS TO THE REAR OF THE CAR UNTIL THEY STOP (unless a measurement is noted in your Clip instructions).



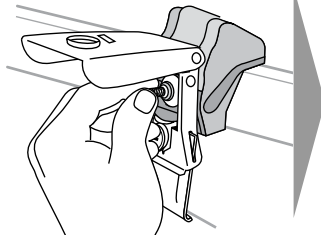
16 Attach a clip holder assembly to one of the housings.

- Engage the adjustment post with six-half turns.
- Repeat for other side, six half-turns only.

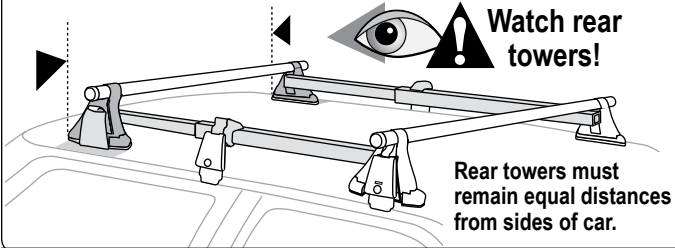


17 INCREASE THE TOWER TENSIONS EQUALLY.

- Start with six half turns on each side.
- Then tighten each side with a few turns each.
- With each adjustment, close cam covers checking the positions.



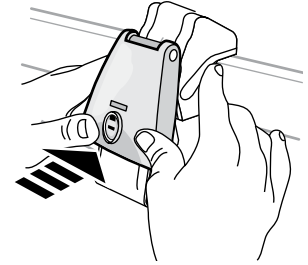
18 TIGHTEN GRADUALLY to prevent rear towers from moving off center as tension increases.



19 CAM COVERS MUST CLOSE WITH FIRM RESISTANCE!



If the covers close too easily, check the gold slider positions, tightening adjustment posts gradually.



PERFORM SAFETY CHECKS WITH CAR DOORS OPEN.

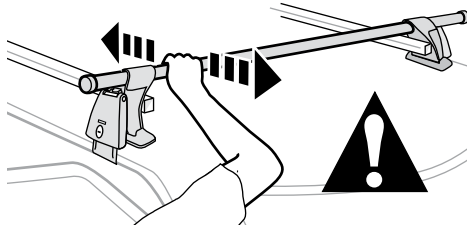
20 CHECK EACH CLIP!

Pull each clip away from car. **PULL HARD!**



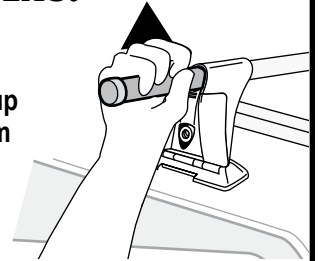
21 CHECK FRONT TOWERS!

Grip the bar inboard to towers; push and pull using only arm strength.



22 CHECK REAR TOWERS!

Grip the bar outboard to towers; push up using only arm strength.

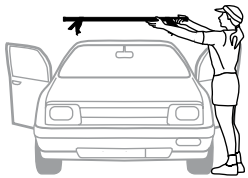


REAR TOWER POSITIONS:

Rear towers must remain equal distances from sides of car. If they are unequal, loosen the tower that is farthest outboard and tighten the other.

If any of the clips or towers move, check the gold slider positions, tightening adjustment posts gradually. (If there is still movement after fine tuning, verify the M1 and M3 measurements.)

REMOVING THE RACKS



- Unlock towers and open cam covers.
- Unhook and remove Stretch Kit bars.
- Remove rear crossbar and towers.
- Remove front crossbar and towers.

INSTALLING RACKS AGAIN

- Open cam covers.
- Clean roof and place towers at M2 and M4 positions; measure carefully.
- Attach Stretch Kit Bars.
- Make sure clips are seated properly, then close cam covers with firm resistance.

PERFORM SAFETY CHECKS ON ALL TOWERS AND CLIPS AFTER EVERY INSTALLATION!

Read the warnings and cautions on the last page of your Q-Tower Instructions. Refer to your Yakima Q-tower Instructions for Yakima's Limited Warranty.



This product is covered by YAKIMA's "Love It Till You Leave It" Limited Lifetime Warranty. To obtain a copy of this warranty, go online to www.yakima.com or email us at yakwarranty@yakima.com or call (888) 925-4621

KEEP THESE INSTRUCTIONS!

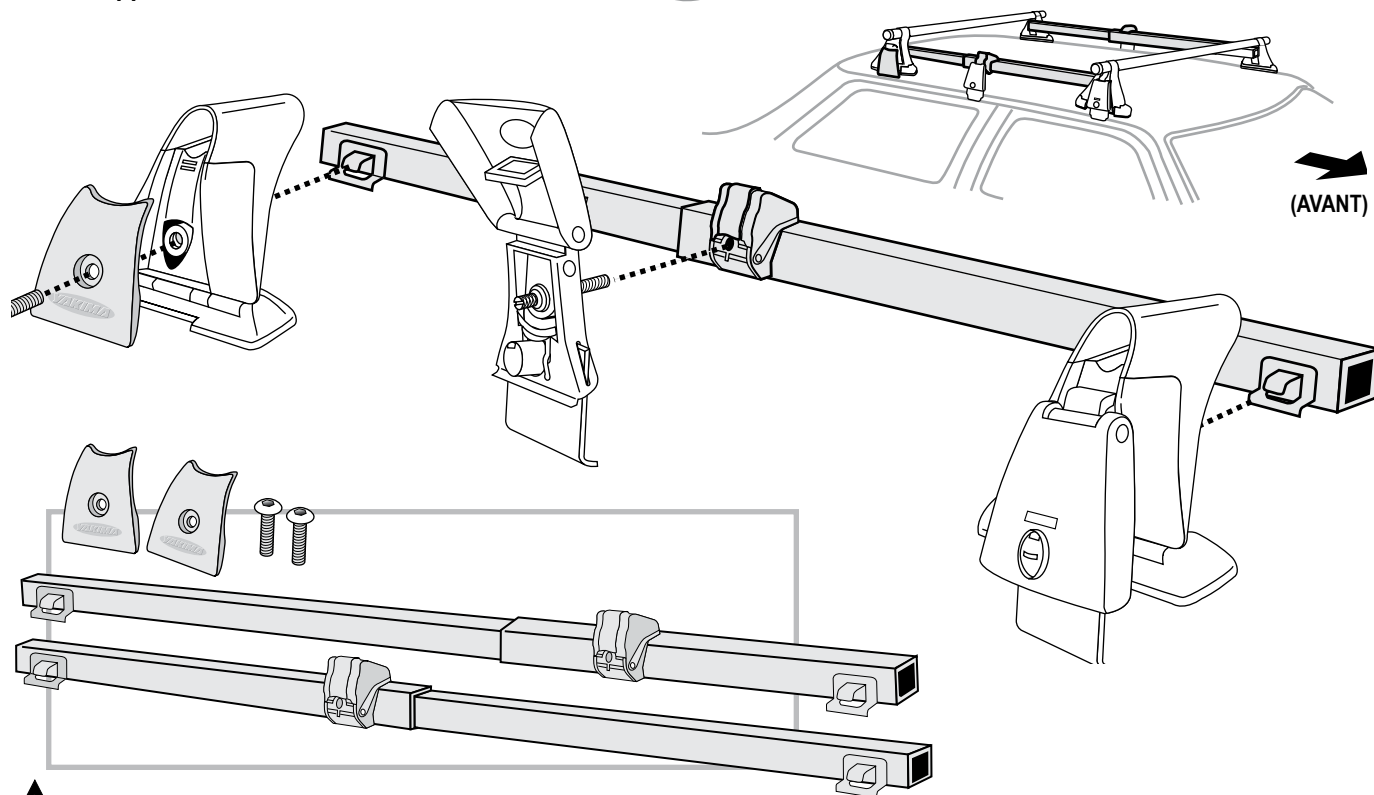
YAKIMA

Q Stretch Kit

FR

Barres d'appoint Q Stretch Kit

Permettent d'allonger, sur certains véhicules, la distance entre les barres transversales montées sur pieds Q.

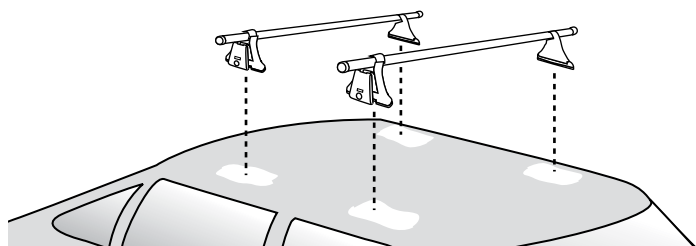


AVERTISSEMENT IMPORTANT:

IL EST IMPÉRATIF QUE LES PORTE-BAGAGES ET LES ACCESSOIRES YAKIMA SOIENT CORRECTEMENT ET SOLIDEMENT FIXÉS AU VÉHICULE. UN MONTAGE MAL RÉALISÉ POURRAIT PROVOQUER UN ACCIDENT D'AUTOMOBILE, QUI POURRAIT ENTRAÎNER DES BLESSURES GRAVES OU MÊME LA MORT, À VOUS OU À D'AUTRES PERSONNES. VOUS ÊTES RESPONSABLE DE L'INSTALLATION DU PORTE-BAGAGES ET DES ACCESSOIRES SUR VOTRE VÉHICULE, D'EN VÉRIFIER LA SOLIDITÉ AVANT DE PRENDRE LA ROUTE ET DE LES INSPECTER RÉGULIÈREMENT POUR EN CONTRÔLER L'ÉTAT, L'AJUSTEMENT ET L'USURE. VOUS DEVEZ DONC LIRE ATTENTIVEMENT TOUTES LES INSTRUCTIONS ET TOUS LES AVERTISSEMENTS ACCOMPAGNANT VOTRE PRODUIT YAKIMA AVANT DE L'INSTALLER ET DE L'UTILISER. SI VOUS NE COMPRENEZ PAS TOUTES LES INSTRUCTIONS ET TOUS LES AVERTISSEMENTS, OU SI VOUS N'AVEZ PAS DE COMPÉTENCES EN MÉCANIQUE ET NE COMPRENEZ PAS PARFAITEMENT LA MÉTHODE DE MONTAGE, VOUS DEVRIEZ FAIRE INSTALLER LE PRODUIT PAR UN PROFESSIONNEL, COMME UN MÉCANICIEN OU UN CARROSSIER COMPÉTENT.

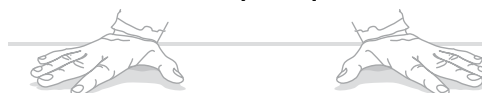
1

**NETTOYER LE TOIT DE LA VOITURE
AVEC UN CHIFFON DOUX.**



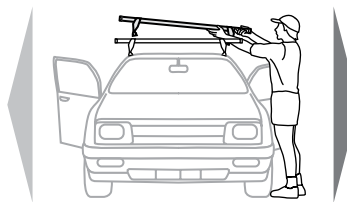
**IL VOUS FAUT UNE
SURFACE PLATE.**

- Vider les boîtes de leur contenu.
- Ouvrir les sacs en plastique



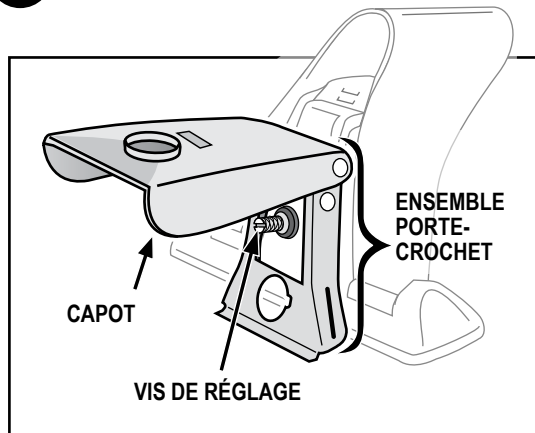
SI L'ON POSE LES PIEDS Q POUR LA PREMIÈRE FOIS:

Installer les pieds avant en suivant les instructions qui les accompagnent et continuer ci-dessous.

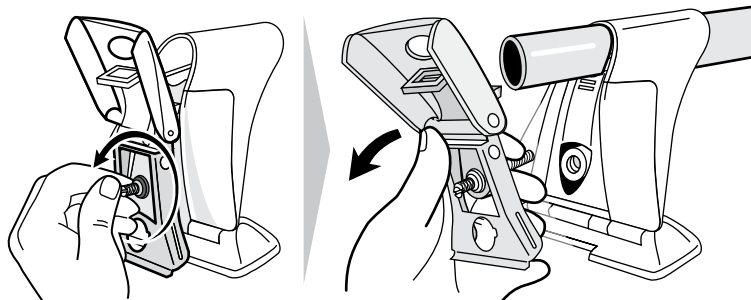


SI LES PIEDS Q SONT DÉJÀ INSTALLÉS
PASSER À L'OPÉRATION 6.

2 S'IL S'AGIT D'UNE NOUVELLE INSTALLATION, DÉMONTER LES DEUX PIEDS ARRIÈRE.



- Relever le capot.
- Dévisser complètement la vis de réglage.
- Enlever soigneusement l'ensemble porte-crochet et le mettre de côté.

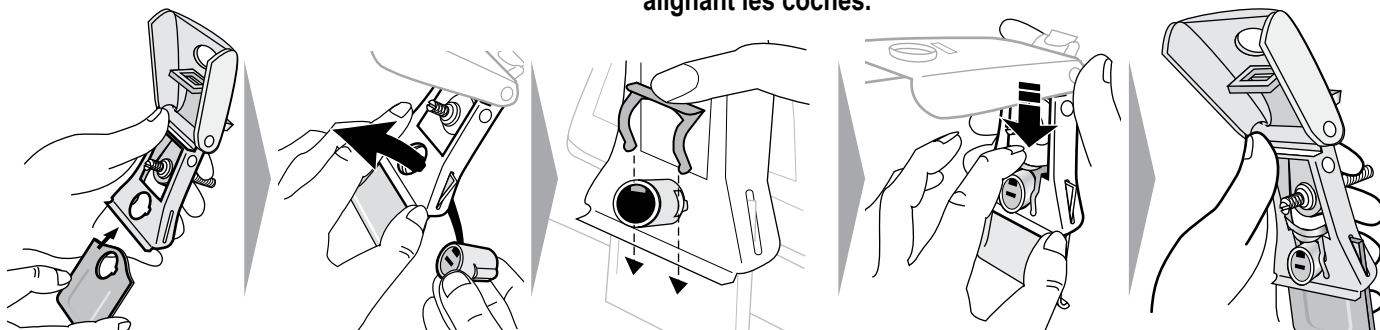


3 POSER LES CROCHETS ARRIÈRE.

Insérer les bons crochets dans les porte-crochets arrière.

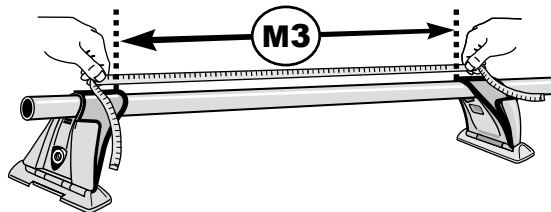
Enfiler le logement de serrure à travers le crochet et le porte-crochet, en alignant les coches.

- Faire coulisser le clip en U vers le bas par-dessus le logement de serrure.
- NE PAS POSER LES SERRURES TOUT DE SUITE.

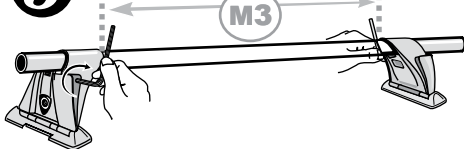


4 Trouver la mesure pour le véhicule AVEC BARRES D'APPOINT Q STRETCH KIT.

- La dimension M3 applicable au véhicule se trouve dans la liste de mesures, ou sur le site Yakima.com.
- Positionner les pieds à la nouvelle distance M3, en mesurant depuis le bord intérieur des pieds.

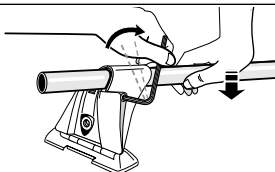


5 Sur une surface plate...



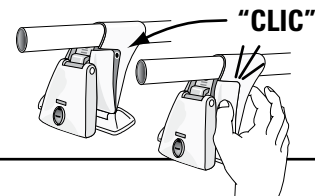
1. Serrer complètement la vis de blocage de la barre sur un des pieds.
2. Appuyer fermement sur la barre vers le bas et serrer le deuxième pied.

Après avoir serré les deux pieds, mesurer de nouveau pour vérifier que les pieds n'ont pas bougé



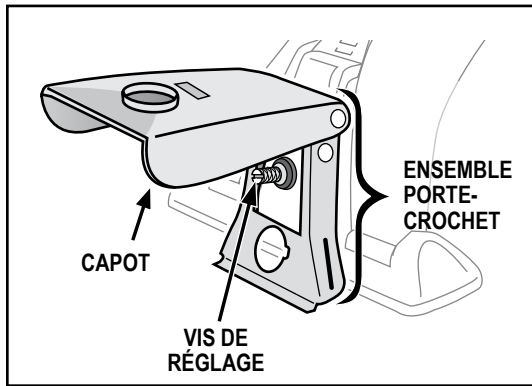
Pour utiliser la clé, insérer la section courte et MANŒUVRER LA SECTION LONGUE.

Puis rabattre les capots.

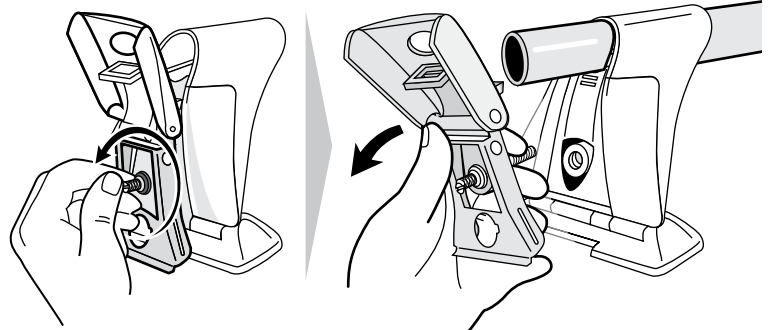


PASSER À L'OPÉRATION 10

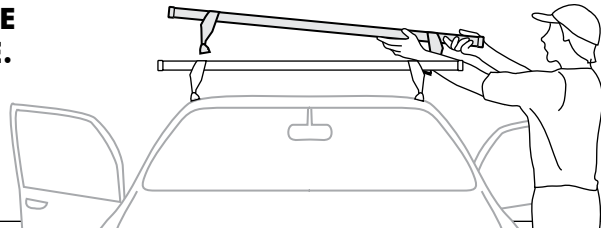
6 SI LE PORTE-BAGAGES EST DÉJÀ INSTALLÉ OUVRIR LES PORTIÈRES.



- Relever le capot des pieds arrière.
- Dévisser complètement la vis de réglage.
- Enlever soigneusement les ensembles porte-crochets arrière et les mettre de côté.

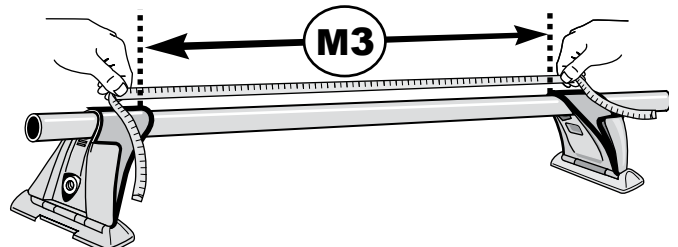


7 ENLEVER LE PORTE-BAGAGES ARRIÈRE ET LE POSER SUR UNE SURFACE PLATE ET SOLIDE. Voir les instructions accompagnant les pieds Q.

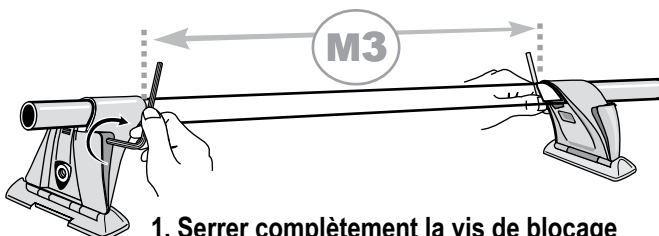


8 Trouver la mesure pour le véhicule AVEC BARRES D'APPOINT Q STRETCH KIT.

- La dimension M3 applicable au véhicule se trouve dans la liste de mesures, ou sur le site Yakima.com.
- DESSERRER LES PIEDS.
- Positionner les pieds à la nouvelle distance M3, en mesurant depuis le bord intérieur des pieds.

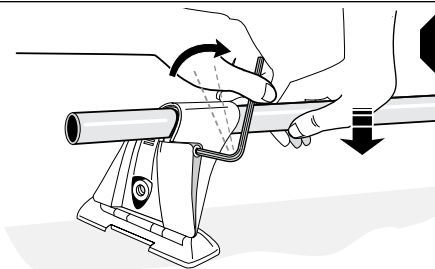


9 Sur une surface plate...

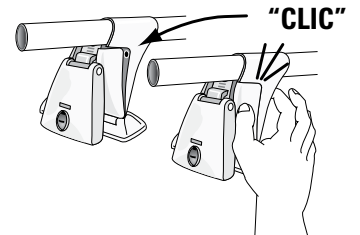


1. Serrer complètement la vis de blocage de la barre sur un des pieds.
2. Appuyer fermement sur la barre vers le bas et serrer le deuxième pied.

Après avoir serré les deux pieds, mesurer de nouveau pour vérifier que les pieds n'ont pas bougé.



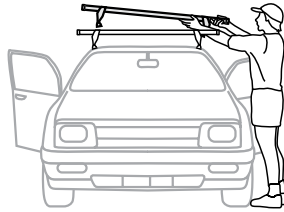
Pour utiliser la clé, insérer la section courte et MANŒUVRER LA SECTION LONGUE.



Puis rabattre les capots.

10 LES PIEDS ET LA BARRE AVANT DEVRAIENT DÉJÀ ÊTRE INSTALLÉS.

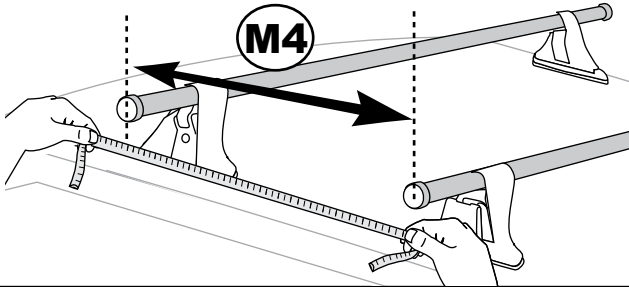
- Ouvrir les portières.
- Déposer le port-bagages sur le toit du véhicule.



Vérifier que les pieds sont bien à la même distance du bord du toit de chaque côté.

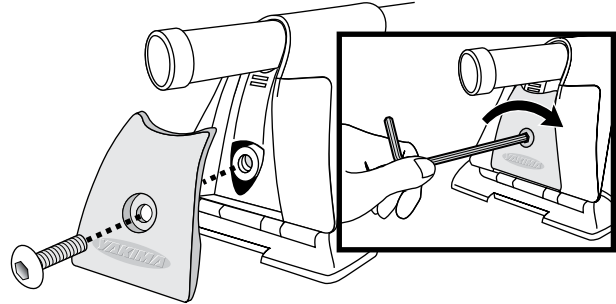
11 POSITIONNER LE PORTE-BAGAGES ARRIÈRE.

- Employer la mesure M4 (que l'on trouvera dans la liste de mesures ou sur le site Yakima.com).
- Mesurer entre le centre du bout des barres.



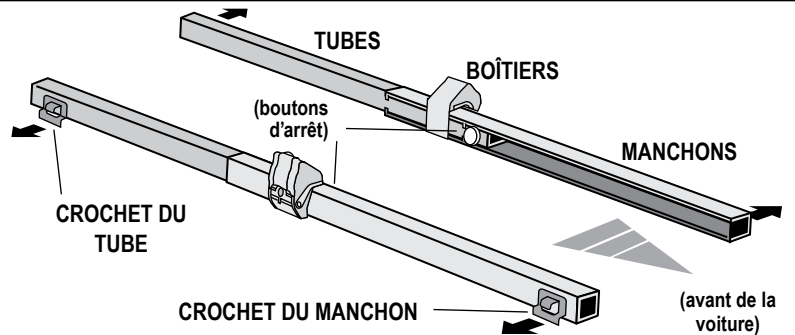
12 POSER LES CACHES ARRIÈRE.

- Les fixer avec leur vis.
- Serrer à l'aide de la clé des pieds Q ou d'une clé hexagonale de 4 mm.

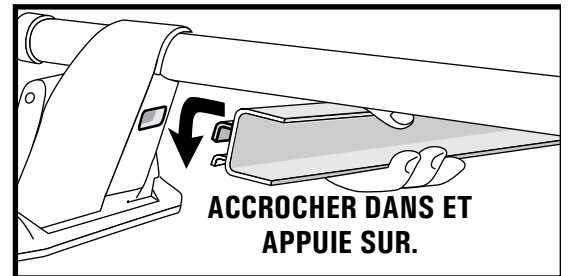
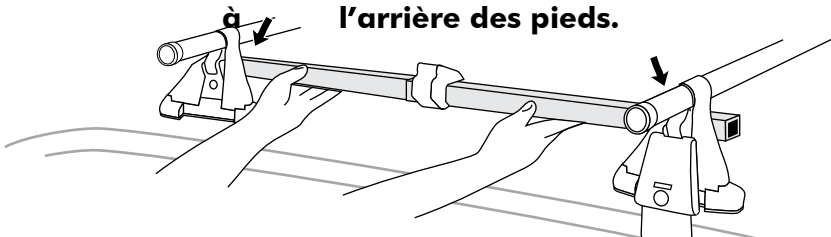


13 AVANT DE POSER LES BARRES D'APPOINT.

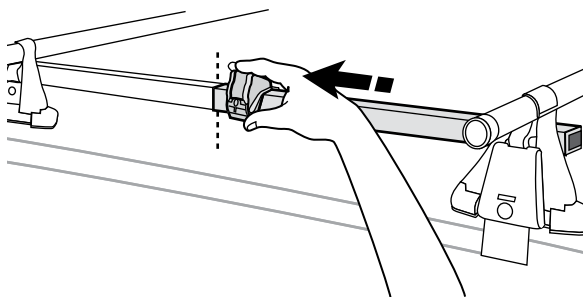
- Il y a une barre DROITE et une barre GAUCHE:
- Les tubes coulisent pour le réglage.
- Les porte-crochets arrière se montent sur les boîtiers.



14 Egager chaque crochet de la barre dans l'ouverture rectangulaire se trouvant à l'arrière des pieds.

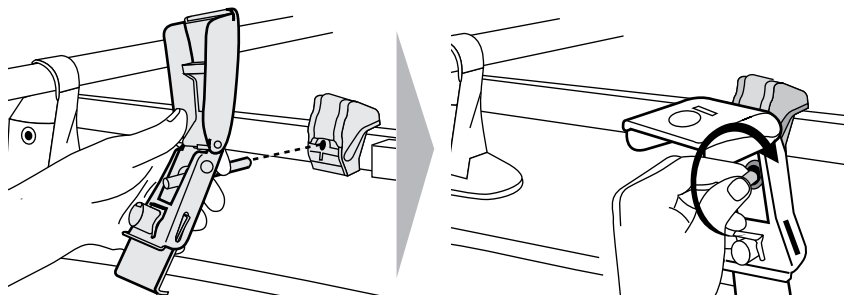


15 FAIRE COULISSER LES DEUX BOÎTIERS AUSSI LOIN QUE POSSIBLE VERS L'ARRIÈRE DU VÉHICULE (à moins d'indication une mesure dans les instructions accompagnant les crochets).



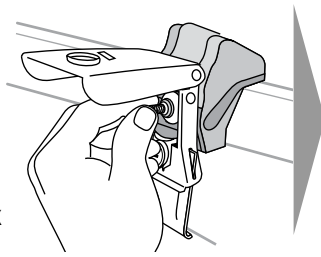
16 Poser un ensemble porte-crochet sur l'un des boîtier.

- Engager la vis de réglage de six demi-tours.
- Procéder de la même manière de l'autre côté: six demi-tours seulement.



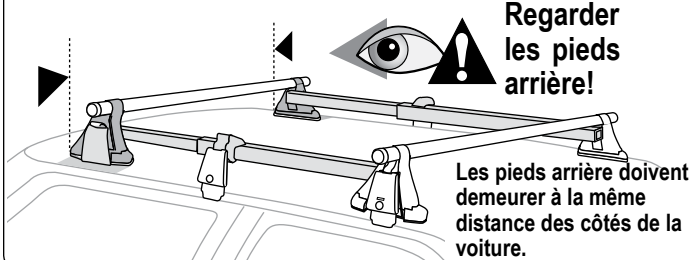
17 SERRER LES VIS DES PIEDS ÉGALEMENT DES DEUX CÔTÉS.

- Commencer en serrant de six demi-tours de chaque côté.
- Ensuite, serrer de quelques tours alternativement de chaque côté.
- À chaque réglage, rabattre les capots en vérifiant la position des coulisseaux dorés à chaque fois.



Les coulisseaux dorés doivent être au même niveau.

18 SERRER GRADUELLEMENT pour empêcher les pieds de se décentrer à mesure que la tension augmente.



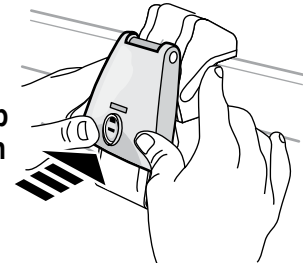
Regarder les pieds arrière!

Les pieds arrière doivent demeurer à la même distance des côtés de la voiture.

19 LES CAPOTS DOIVENT SE RABATTRE AVEC UNE RÉSISTANCE FERME!



Si les capots se rabattent trop facilement, vérifier la position des coulisseaux dorés, en serrant les vis de réglage graduellement.



AVEC LES PORTIÈRES OUVERTES, EFFECTUER LES VÉRIFICATIONS DE SÉCURITÉ.

20 VÉRIFIER CHAQUE CROCHET!

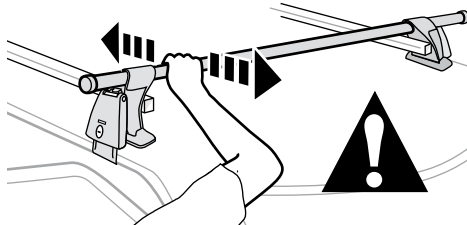
Chercher à éloigner chaque crochet de la voiture. TIRER FORT!



Si un crochet ou un pied bouge, vérifier la position des coulisseaux dorés, en serrant les vis de réglage graduellement. (S'il y a encore du mouvement après ces réglages, vérifier les mesures M1 et M3.)

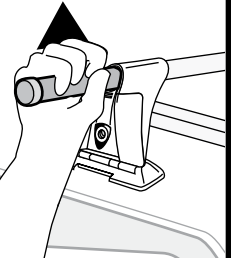
21 CVÉRIFIER LES PIEDS AVANT!

Prendre la barre à l'intérieur du pied; pousser et tirer en forçant avec le bras seulement.



22 VÉRIFIER LES PIEDS ARRIÈRE!

Prendre la barre à l'extérieur du pied; pousser vers le haut en forçant avec le bras seulement.

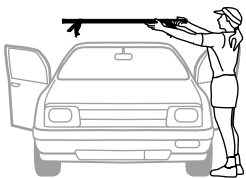


POSITION DES PIEDS ARRIÈRE:

Les pieds arrière doivent demeurer à la même distance des côtés de la voiture. Si la distance n'est pas la même de part et d'autre, desserrer le pied qui est le plus à l'extérieur et serrer l'autre.

POUR ENLEVER LE PORTE-BAGAGES:

- Déverrouiller les pieds et relever les capots.
- Décrocher et enlever les barres d'appoint.
- Enlever la barre transversale et les pieds arrière.
- Enlever la barre transversale et les pieds avant.



POUR REMETTRE LE PORTE-BAGAGES EN PLACE:

- Relever les capots.
- Nettoyer le toit et placer les pieds à leurs positions M2 et M4; mesurer avec soin.
- Accrocher les barres d'appoint.
- Positionner les crochets avec soin puis rabattre les capots, qui doivent se fermer avec une résistance ferme.

EFFECTUER LES VÉRIFICATIONS DE SÉCURITÉ SUR CHAQUE PIED ET SUR CHAQUE CROCHET APRES CHAQUE REMONTAGE



Lire les avertissements et les mises en garde figurant à la dernière page des instructions accompagnant les pieds Q.
Consulter les instructions accompagnant les pieds Q Yakima pour connaître les dispositions de la garantie limitée Yakima.

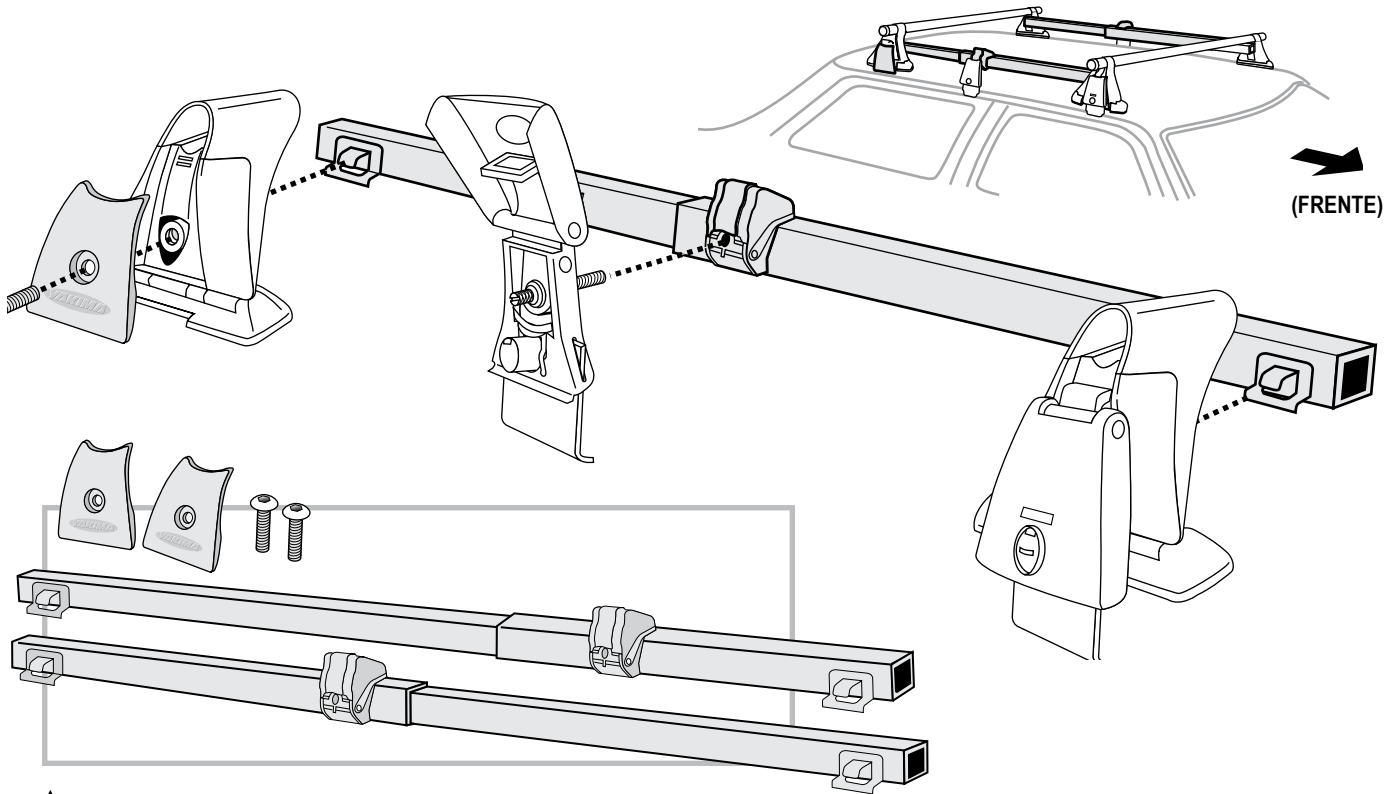
CONSERVER CES INSTRUCTIONS!

YAKIMA

Q Stretch Kit

ES

Funciona con los soportes Q-Towers para aumentar la separación entre travesaños en algunos vehículos.

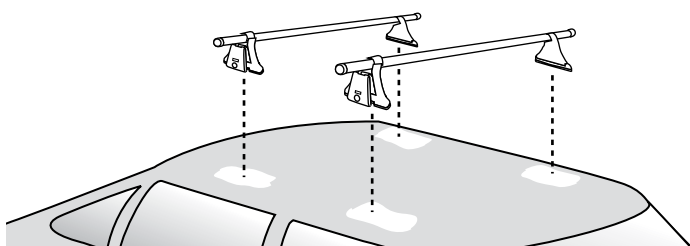


¡AVISO IMPORTANTE!

ES FUNDAMENTAL QUE TODAS LAS PARRILLAS Y ACCESORIOS YAKIMA ESTÉN BIEN COLOCADOS Y ASEGURADOS AL VEHÍCULO. UNA INSTALACIÓN DEFICIENTE PODRÍA RESULTAR EN ACCIDENTE AUTOMOVILÍSTICO Y PROVOCAR HERIDAS GRAVES O MUERTE A USTED O A TERCEROS. USTED ES RESPONSABLE DE ASEGURAR LAS PARRILLAS Y ACCESORIOS AL VEHÍCULO, VERIFICANDO UNIONES Y AMARRES ANTES DE USAR E INSPECCIONANDO EL AJUSTE DE LOS PRODUCTOS, SU DESGASTE Y POSIBLES DAÑOS. POR ELLO DEBE LEER Y COMPRENDER TODAS LAS INSTRUCCIONES Y ADVERTENCIAS QUE VIENEN CON LOS PRODUCTOS YAKIMA ANTES DE INSTALARLOS O USARLOS. SI NO ENTIENDE TODAS LAS INSTRUCCIONES Y ADVERTENCIAS, O NO TIENE EXPERIENCIA EN MECÁNICA O NO ESTÁ FAMILIARIZADO CON LOS PROCEDIMIENTOS DE INSTALACIÓN, HAGA INSTALAR EL PRODUCTO POR UN PROFESIONAL EN UN GARAGE CONOCIDO O EN UN TALLER DE CARROCERÍA.

1

USE UN PAÑO BLANDO PARA LIMPIAR EL TECHO DEL VEHÍCULO.



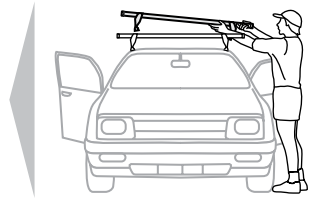
TRABAJE SOBRE UNA SUPERFICIE PLANA

- Organice el contenido de las cajas.
- Abra las bolsas de plástico.



INSTALACIÓN DE SOPORTES Q-TOWER POR PRIMERA VEZ:

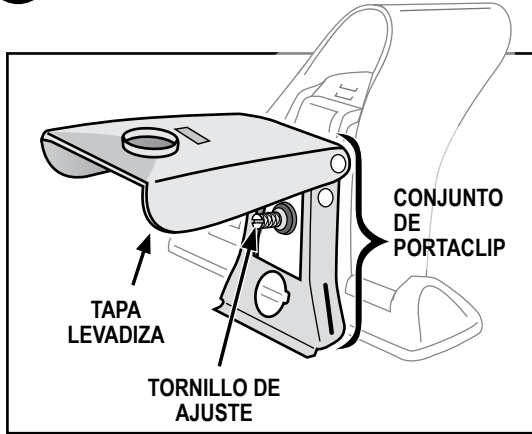
Instale los soportes delanteros (véanse las instrucciones Q-Tower) y continúe con los pasos siguientes.



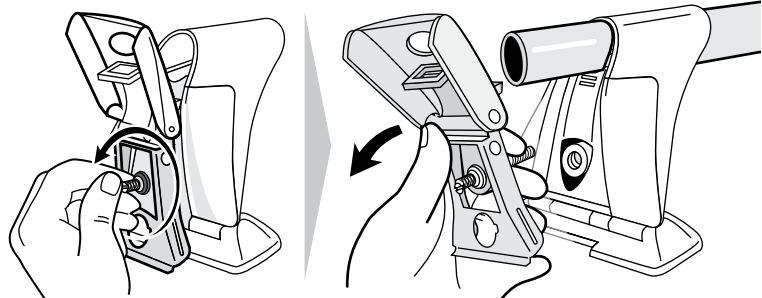
SI LOS SOPORTES Q-TOWERS YA ESTÁN INSTALADOS

VAYA AL PASO 6.

2 EN UNA NUEVA INSTALACIÓN, DESMONTE LOS DOS SOPORTES TRASEROS.



- Abra la tapa levadiza.
- Afloje completamente el tornillo de ajuste.
- Levante cuidadosamente el conjunto del portacclip y déjelo a un lado.

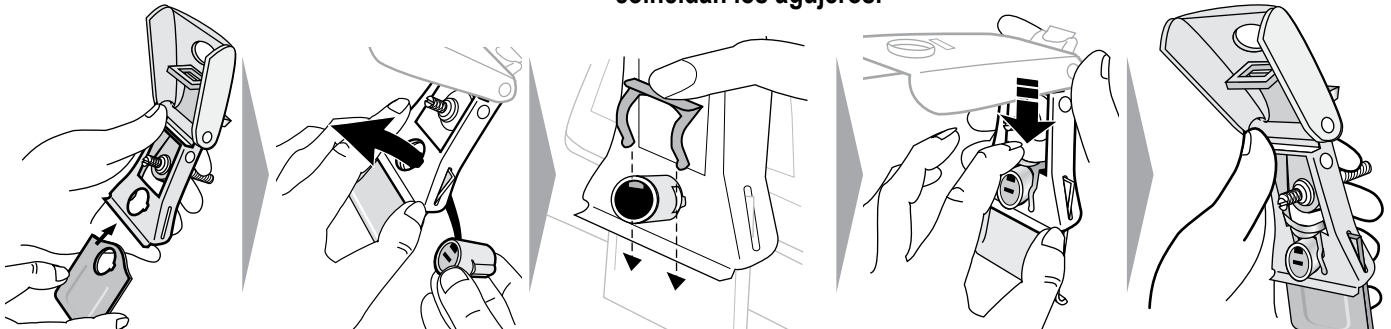


3 COLOQUE LOS CLIPS TRASEROS

Inserte el clip correcto en los sujetadores para clips traseros.

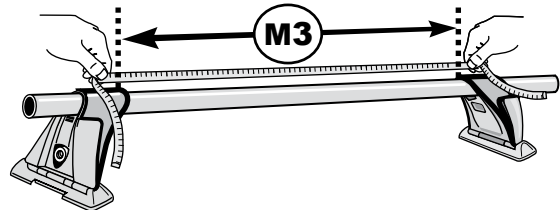
Inserte la caja del cerrojo por el clip, de manera que coincidan los agujeros.

- Inserte el sujetador y presione hacia abajo sobre la caja del cerrojo.
- NO INSTALE LOS CERROJOS TODAVÍA.

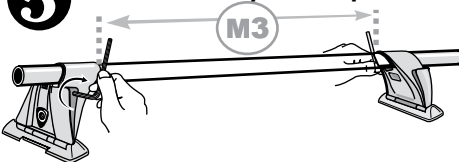


4 Busque la medida para su vehículo CON UN Q-STRETCH KIT.

- Busque la medida M3 de su coche en la hoja de clips, o en el sitio Yakima.com.
- Coloque los soportes a la nueva distancia M3 midiendo desde los bordes internos del soporte.

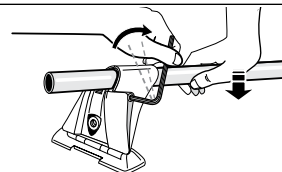


5 Sobre una superficie plana...



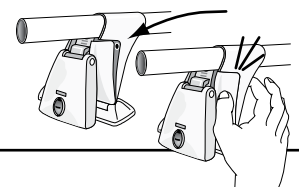
1. Ajuste completamente el tornillo del primer soporte.
2. Aplicando fuerte presión sobre el travesaño, ajuste el segundo soporte.

Después de ajustar ambos soportes, mida nuevamente para asegurarse de que los soportes no se han movido.



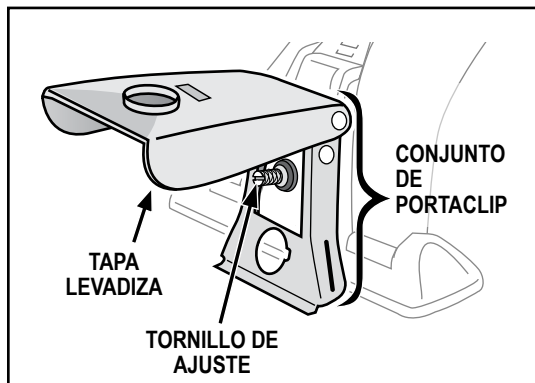
Cuando use la llave, inserte el extremo corto y MUEVA CON LA SECCIÓN LARGA.

Luego junte y cierre las torres hasta oír un clic.

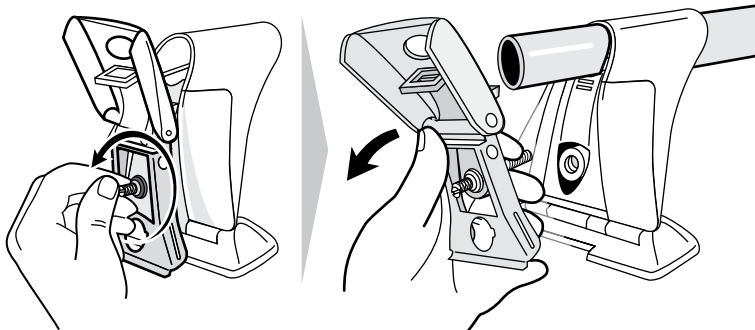


VAYA AL PASO 10

6 SI YA HA INSTALADO UNA PARRILLA ABRA LAS PUERTAS DEL VEHÍCULO.

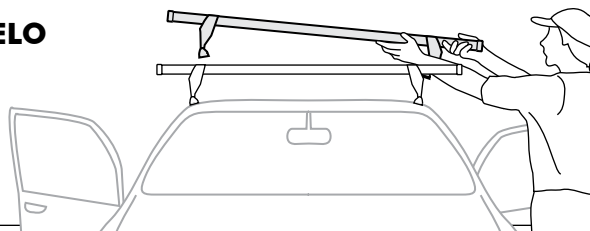


- Abra las tapas del soporte trasero.
- Afloje completamente el tornillo de ajuste.
- Levante cuidadosamente los conjuntos de portaclips traseros y déjelos a un lado.



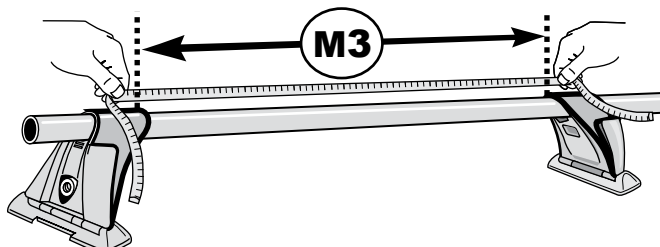
7 quite el bastidor trasero y colóquelo EN UNA SUPERFICIE PLANA DURA.

Vea las instrucciones para Q-Tower.



8 Busque la medida para su vehículo CON UN Q-STRETCH KIT.

- Busque la medida M3 de su coche en la hoja de clips, o en el sitio Yakima.com.
- AFLOJE LOS SOPORTES.
- Coloque los soportes a la nueva distancia M3 midiendo a partir de los bordes internos de los soportes.

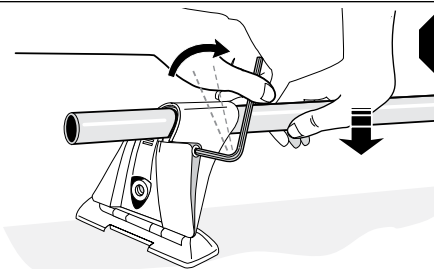


9 Sobre una superficie plana...



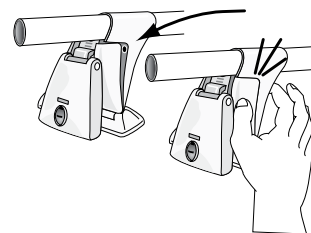
1. Ajuste completamente el tornillo del primer soporte.
2. Aplicando fuerte presión sobre el travesaño, ajuste el segundo soporte.

Después de ajustar ambos soportes, mida nuevamente para asegurarse de que los soportes no se han movido.



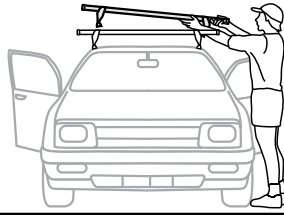
⚠ Cuando use la llave, inserte el extremo corto y MUEVA CON LA SECCIÓN LARGA.

Luego junte y cierre las torres hasta oír un clic.



10**LOS SOPORTES Y TRAVESAÑOS DELANTEROS YA DEBERÍAN ESTAR INSTALADOS.**

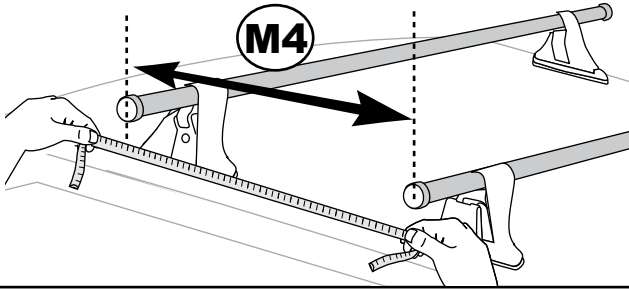
- Abra las puertas del vehículo.
- Coloque el bastidor trasero sobre el techo.



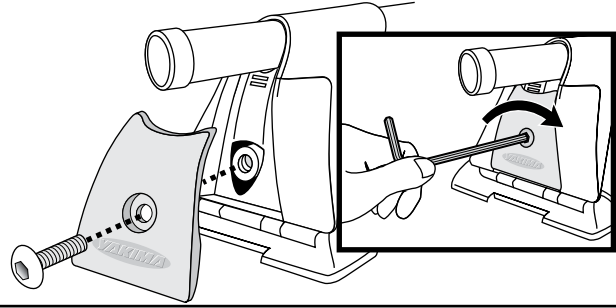
Asegúrese de que los soportes están a igual distancia del borde del techo en cada lado.

11**UBIQUE EL BASTIDOR TRASERO.**

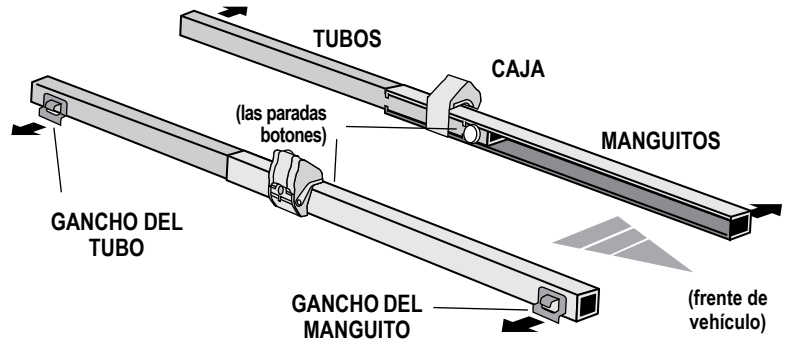
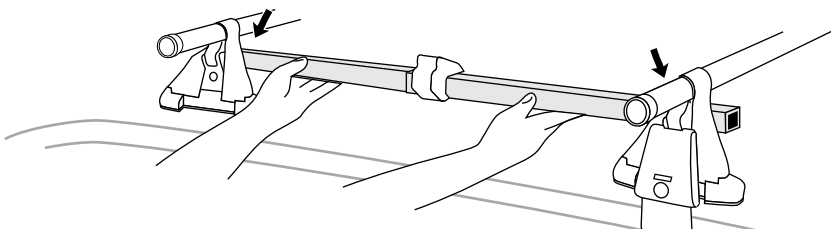
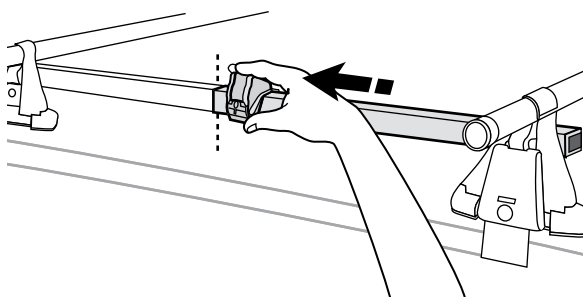
- Utilice la medida M4 (de la hoja de clips, o del sitio Yakima.com).
- Mida desde los centros de los extremos de los travesaños.

**12****COLOQUE LAS TAPAS TRASERAS.**

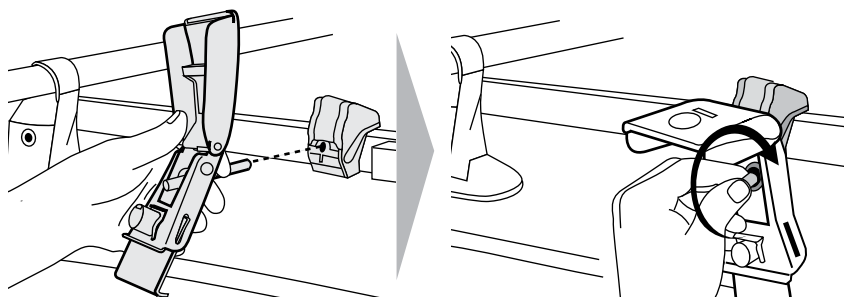
- Asegure con tornillos.
- Ajuste con la llave de Q-Tower o una llave hexagonal de 4 mm.

**13****PREPARE LA INSTALACIÓN DEL STRETCH KIT.**

- El Stretch Kit tiene un tubo IZQUIERDO y otro DERECHO.
- Los tubos se deslizan para ajustar.
- La caja contiene el conjunto de clips traseros.

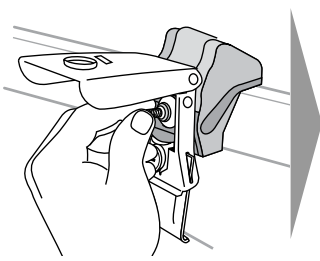
**14****Deslice cada gancho en la abertura rectangular de la parte trasera de los soportes.****15****DESPLACE AMBAS CAJAS TOTALMENTE HACIA LA PARTE POSTERIOR DEL VEHÍCULO (a menos que se diga una medida en las instrucciones para clips).****16****Instale un conjunto de portaclip en una de las cajas.**

- Déle seis medias vueltas al tornillo de ajuste.
- Repita del otro lado, solamente seis medias vueltas.

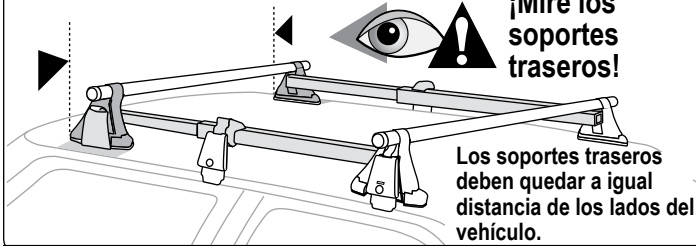


17 AUMENTE LAS TENSIONES DE LOS SOPORTES IGUALMENTE.

- Comience con seis medias vueltas de cada lado.
- Luego ajuste cada lado con algunas vueltas más.
- Con cada ajuste, cierre las tapas levadizas y verifique las posiciones de los deslizadores dorados.

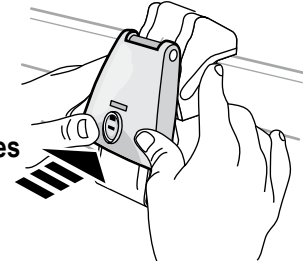


18 AJUSTE GRADUALMENTE para evitar que los soportes se desplacen del centro al aumentar la tensión.



19 ¡LAS TAPAS LEVADIZAS DEBEN CERRAR CON FIRME RESISTENCIA!

Si las tapas cierran demasiado fácilmente, verifique las posiciones de los deslizadores dorados, ajustando gradualmente los tornillos de ajuste.



HAGA LAS VERIFICACIONES DE SEGURIDAD CON LAS PUERTAS ABIERTAS.

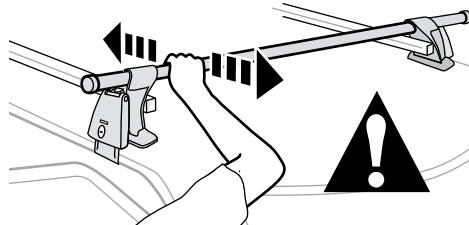
20 ¡VERIFIQUE CADA CLIP!

Tire hacia fuera de cada clip. ¡TIRE FUERTE!



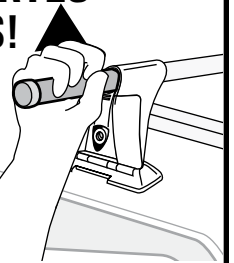
21 ¡VERIFIQUE LOS SOPORTES DELANTEROS!

Aferre el travesaño del lado interno del soporte y tire y empuje usando solamente la fuerza del brazo.



22 ¡VERIFIQUE LOS SOPORTES TRASEROS!

Aferre el travesaño del lado externo del soporte y tire hacia arriba usando solamente la fuerza del brazo.



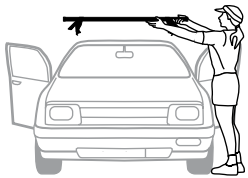
Si alguno de los clips o soportes se mueve, verifique las posiciones de los deslizadores dorados y ajuste gradualmente los tornillos de ajuste. (Si todavía hay movimiento después de ajustar, verifique las medidas M1 y M3.)

POSICIONES DE LOS SOPORTES TRASEROS:

Los soportes traseros deben quedar a igual distancia de los lados del vehículo. Si las distancias no son iguales, afloje el soporte más cercano del borde y ajuste el otro.

PARA QUITAR LOS BASTIDORES

- Abra el cerrojo de los soportes y las tapas levadizas.
- Desenganche el extremo trasero de las barras del Stretch Kit.
- Quite el travesaño y los soportes traseros.
- Quite el travesaño y los soportes delanteros.



PARA VOLVER A INSTALAR LOS BASTIDORES

- Abra las tapas levadizas.
- Limpie el techo y coloque los soportes en las posiciones M2 y M4; mida con cuidado.
- Instale las barras del juego de Stretch.
- Asegúrese de que los clips están colocados correctamente, luego cierre las tapas con firme resistencia.

¡VERIFIQUE LA SEGURIDAD EN TODOS LOS SOPORTES Y CLIPS DESPUÉS DE CADA INSTALACIÓN!



Lea las advertencias y avisos en la última página de las instrucciones Q-Tower. Vea en las instrucciones de los Yakima Q-Towers la Garantía Limitada Yakima.

¡CONSERVE ESTAS INSTRUCCIONES!